



Rapport d'activités 2024

Mayenne Nature Environnement

En 2024, dans la continuité de 2023, l'association, avec pour guide son projet associatif 2022-2027, a poursuivi ses objectifs de protection et de reconquête de la biodiversité en Mayenne.

L'augmentation des adhésions (553) constatée l'an passé s'est confirmée cette année. Les bénévoles actifs (50) ont continué de s'impliquer dans les différentes actions de MNE (sorties nature/groupes naturalistes/chantiers/prospections/supports de communications, etc.). Le succès de l'atlas des *Libellules de la Mayenne* nous projette vers un nouvel atlas des oiseaux de la Mayenne avec une belle dynamique de participation espérée.

Nous avons renforcé l'équipe salariée, qui est constituée désormais de 12 personnes, pour mieux communiquer, pour répondre plus encore à nos missions d'éducation à l'environnement et pour nous permettre d'être plus disponibles pour effectuer nos missions d'études, de protection et de gestion des milieux.

Tout au long de l'année, en lien avec nos partenaires associatifs (FE53 et FNE Pays de la Loire), nous avons été amenés à prendre part aux débats sociétaux et à nous positionner concernant l'actualité écologique et environnementale.

Il reste que renforcer l'équipe des administrateurs est toujours absolument indispensable. Aussi, nos appels à s'engager restent toujours d'actualité.



Vie de l'association

En avril, **Marie Leroux** a intégré le pôle administratif aux côtés de **Perrine Pigeon** (directrice) et **Stéphanie Gillet** (secrétaire comptable), en tant qu'assistante administrative, communication et vie associative. MNE a également accueilli **Maéva Bracq** sur une mission de volontaire service civique "Appui à la vie associative".



2024 en quelques chiffres

- 553 adhérents
- 2 500 abonnés sur la page Facebook MNE
- 1 200 abonnés sur la page "M53 Mayenne Astronomie"
- 1 475 abonnés sur Instagram
- 950 visites en moyenne par mois sur le site internet
- 81 691 données en Mayenne sur Faune-Maine
- 99 sorties et animations nature
- 3.8 tonnes de tournesol commandées

Les parutions 2024

- 4 Lettres d'infos MNE
- Le n° 39 du *BIOTOPES 53*
- L'agenda 2024 des Sorties Nature

En 2024, le Conseil d'Administration s'est réuni 6 fois. Il était composé de 13 membres, dont 6 élus membres du Bureau : **Alice Burban**, **Michel Caigneux**, **Jean Degand**, **Benoit Duchenne**, **Jean-Noël Godet**, **Lionel Herriau**, **Armelle Lagarde**, **Jean-Marc Lalloz**, **Antoine Lefloch**, **Patrice Lelièvre**, **Claude Letessier**, **Louis Racine**, **Michèle Radic**.

Antoine Lefloch, **Armelle Lagarde** et **Patrice Lelièvre** (trésorier) ont démissionné de leurs fonctions en cours d'année. Un grand merci à eux pour leur investissement au sein du Conseil d'Administration et plus particulièrement à Patrice qui était membre du Bureau depuis de nombreuses années.

Deux journées associatives ont été organisées à l'observatoire de Maisoncelles-du-Maine le 8 février et le 26 octobre. Ces journées conviviales permettent de favoriser les échanges et de renforcer le lien entre le Conseil d'Administration et l'équipe salariée.

Un nouvel outil de communication pour les groupes naturalistes a été mis en place : la communauté WhatsApp MNE Observations. Il permet de rassembler plusieurs groupes de messagerie instantanée sous une même structure. Le but des groupes est de partager les observations et les événements, s'interroger sur des identifications et proposer des prospections ponctuelles.

L'Assemblée générale s'est réunie le samedi 16 mars. 80 personnes étaient présentes à la base de loisirs de la Rincerie (La Selle-Craonnaise).

Le prix Orchidée a été décerné à **Philippe Lemerrier**, paysan à Arquenay, pour la mise en place sous contrat notarié d'un dispositif foncier de protection volontaire de l'environnement qui s'imposera dans le temps à tous les propriétaires successifs des biens inscrits dans l'acte pendant 99 ans. MNE est le co-contractant de cette Obligation réelle environnementale (ORE) à titre expérimental, pour mettre à jour un plan de gestion écologique tous les 10 ans et s'assurer que les obligations contractualisées soient respectées.



Campagne annuelle "Les libellules"

Mayenne Nature Environnement, après l'édition de son atlas, a tout naturellement choisi comme thème d'année "Les Libellules" afin de le valoriser et de faire découvrir au grand public ces étranges créatures. 7 sorties ont été proposées autour de ce thème.



L'atlas des Libellules de la Mayenne est toujours en vente. Vous pouvez le commander en téléchargeant le bon de commande sur notre site internet, nous vous enverrons votre atlas par courrier, ou venir directement l'acheter à notre local (16, rue Auguste-Renoir, 53950 Louverné).

Mayenne Nature Environnement en lien avec FE53

Plusieurs membres de MNE ont participé aux événements organisés par FE53 :

- la journée fédérative de la Fédération
- les groupes internes mis en place par FE53 cette année : carrières, énergies, eau
- le collectif bocage
- la journée FNE à Angers consacrée à l'agrivoltaïsme.



Un communiqué de presse a été rédigé conjointement par FE 53 et MNE pour rappeler la protection de la biodiversité notamment en s'abstenant d'entretenir les haies et les arbres dès le 15 mars et ce jusqu'au 15 d'août. Puis un courrier conjoint a été envoyé à Madame la Préfète pour confirmer cette nécessité suite à la demande de report d'un mois, soit au 15 avril, des entreprises agricoles.

Des dépositions conjointes aux enquêtes publiques ont été envoyées concernant les projets suivants :

- l'installation d'un parc agrivoltaïque à la Bazouge-de-Chémeré
- le PLUI de la Communauté de Communes du Mont des Avaloirs
- l'usine PFC de Vaiges
- le parc éolien de Contest.

MNE a accueilli diverses réunions de FE53 dans ses locaux de Louverné ou de Maisoncelles-du-Maine.

Création d'une LPO régionale

À la demande de la LPO France, la coordination LPO Pays de la Loire, dont MNE a été l'une des associations fondatrices, doit évoluer vers une unique association LPO régionale.

La coordination LPO Pays de la Loire va lancer en 2025 une réflexion permettant un échange collectif autour des spécificités de chaque structure. Cette démarche souhaite conduire les associations départementales de la région à fusionner.

Après discussion au Conseil d'Administration du 13 novembre 2024, MNE a délibéré en faveur d'une participation à cette réflexion sans toutefois prendre position.

Suivant l'avancée de ce projet, des échanges avec les adhérents de MNE seront organisés.

Groupe "Paysans de nature" (animé par Hugo Moreau)

En 2024, le réseau Paysan de nature compte 27 Paysans de nature et paysans partenaires.

À l'aide des salariés et bénévoles, 10 animations grand public ont été organisées dans les fermes, accueillant au total 130 personnes sur différentes thématiques naturalistes (papillons, reptiles, amphibiens, bocage, ornithologie, chiroptères).

3 Dialogues permanents pour la Nature (DPN : des visites participatives des fermes sous l'angle biodiversité) ont eu lieu, ainsi que des inventaires botaniques et ornithologiques sur 2 fermes du réseau.

Enfin, des travaux en faveur de la biodiversité ont été effectués sur plusieurs fermes, avec la création et la restauration de mares, la re-création d'une zone humide et la restauration d'arbres têtards.



Éducation à l'environnement et au développement durable

Pôle animation

Le pôle animation se pérennise autour d'**Olivier Duval** (coordinateur) avec **Noëlie Beuvar** (animatrice nature) et **Guillaume Chouard** (animateur nature), permettant de répondre à un nombre croissant de sollicitations. Il poursuit son développement avec un volume d'activités et une demande d'animations en perpétuelle hausse. De nouveaux partenariats permettent de faire bénéficier d'actions éducatives à un plus grand nombre d'écoles, d'ALSH... 453 interventions ont été dispensées au cours de l'année scolaire 2023 / 2024 pour environ 9 000 personnes sensibilisées (enfants et adultes).

Groupe "Sur le chemin de la nature..." (animé par Olivier Duval)

Le réseau s'étoffe d'un nouveau site avec la commune de Craon, portant le nombre total à 44 sites labellisés en Mayenne (34 communes pour 217 ha). *Voir le site internet de MNE.*

Le groupe souhaite développer le réseau avec la constitution d'outils de promotion et d'outils pédagogiques. Ainsi, la réalisation d'un rallye et d'un sentier temporaire est en cours pour permettre des actions de sensibilisation sur les sites, auprès d'un large public.



ZOOM sur l'observatoire d'astronomie de Maisoncelles-du-Maine

Le site a accueilli de nombreuses personnes venues pour profiter de la nature terrestre et céleste. Nous avons progressé dans l'objectif de dynamiser le site, en accueillant davantage de groupes sur des séjours ou des animations ponctuelles. Nous sommes ainsi passés d'un séjour, 9 animations ponctuelles et 145 personnes accueillies en 2023, à 5 séjours, 14 animations ponctuelles et 298 personnes accueillies en 2024. MNE travaille conjointement avec les équipes de la commune de Maisoncelles-du-Maine et de la Communauté de Communes de Meslay-Grez pour continuer de dynamiser le site et améliorer les conditions d'accueil, déjà très appréciées des visiteurs.

Études, gestion de sites et préservation des milieux

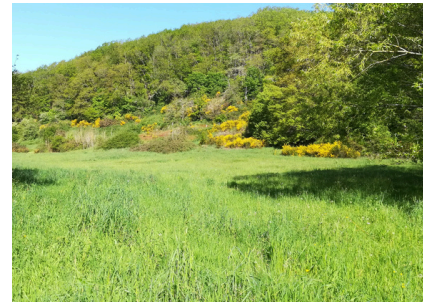
Pôle technique

La préservation des espèces animales et végétales, dans le milieu qu'elles occupent, nécessite de nombreuses compétences et un accompagnement croissant des acteurs au sein des territoires.

En 2024, le pôle technique s'est renforcé autour de **Magali Perrin** (coordinatrice), d'**Hugo Moreau** (chargé de missions flore et agrobiodiversité), d'**Anna Fresné** (chargée d'études plans de gestion et botaniste) et de **Thomas Picq** (chargé d'études chiroptères), avec l'arrivée de **Théo Bouvier** (chargé d'études herpétologue) et **Thomas Girard** (chargé d'études ornithologue). Nous avons aussi eu l'opportunité d'accueillir 2 volontaires en service civique : **Juliette Daugeard** et **Chloé Herrouin**, ainsi que 3 stagiaires : **Loredan Scarabello** (4 mois 1/2), **Lucas Bertrand** (6 mois) et **Jihane Loyant** (1 mois 1/2). Ils ont tous fait preuve d'une grande autonomie pour répondre, chacun dans leurs domaines d'expertise, aux missions qui leur ont été confiées. Ils ont participé à de nombreux inventaires de terrain et ainsi contribué au développement des sciences participatives sur les amphibiens, les reptiles et les chauves-souris.

ZOOM sur plusieurs projets importants

- L'étude de la biodiversité sur la vallée de la Morinière, avec le **syndicat du JAVO** (2024-2025), afin de répondre aux enjeux de la Stratégie nationale des aires protégées et proposer des moyens concrets de pérenniser la qualité biologique et paysagère de cette vallée.
- Les suivis des chiroptères réalisés sur plusieurs sites et la prise en compte de ce groupe dans de nombreux projets.
- Le développement de la mission d'accompagnement des collectivités dans la prise en compte de la faune du patrimoine bâti, avec la signature de conventions avec **Laval agglo**, les particuliers et les bailleurs sociaux et la mise en place de formation au diagnostic des agents du Conseil départemental.
- La mise en place de formations Loure à destination des professionnels pour préfigurer à la création d'un réseau d'observateurs en capacité de déployer le protocole de suivi de la répartition de cette espèce discrète et ainsi mieux comprendre les variations observées à l'échelle du département de la Mayenne.
- Les missions en lien avec l'avifaune de plaine, dans le cadre des mesures compensatoires de la LGV BPL avec la **coordination LPO des Pays de la Loire** et le réseau Busards de MNE, pour mettre en valeur et accompagner les actions des bénévoles de MNE.
- La mise en place et le suivi d'un nouvel indicateur de biodiversité sur le site industriel de **Séché éco Industries**.
- La finalisation de la liste d'alerte flore pour le **département de la Mayenne**.



Les actions auprès des collectivités :

- Signature d'une convention d'accompagnement à la gestion de l'espace Galbé sur la **Commune de Bonchamp**, accompagnement de la **Communauté de Communes de l'Ernée** pour la réalisation des suivis de la faune sur la RNR des Bizeuls et la participation aux ateliers techniques de préfiguration du TEN de Laval Agglo.
- Le week-end naturaliste, qui pour sa deuxième édition s'est déroulé les 7, 8 et 9 juin 2024 sur le territoire de la Communauté de Communes de l'Ernée.

Les activités des groupes naturalistes



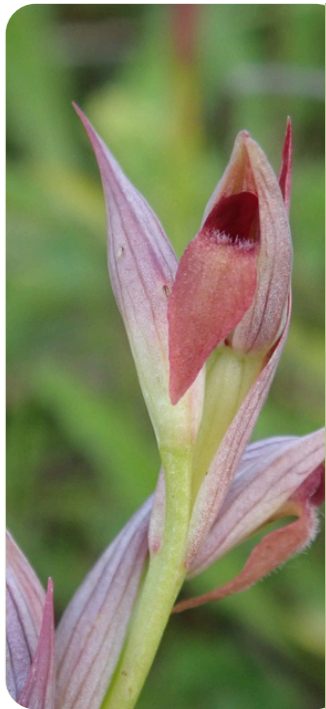
Groupe Astro (animé par **Lionel Herriau**)

2024, une année riche pour le site de l'observatoire astronomique avec une activité astro-nature soutenue.

Au-delà des soirées mensuelles dédiées à l'observation du ciel, nous avons eu 2 temps forts qui ont ravi nos adhérents et les curieux du ciel. Tout d'abord le formidable spectacle durant 2 heures avec les aurores boréales au soir du 11 mai 2024 ainsi que l'activité solaire tout aussi magnifique à observer. Plus récemment, la comète Tsuchinshan Atlas nous a offert 2 semaines de magie en se jouant des nuages.

Coté activité sur le site, nous avons un bilan estival avec des animations astro nature en hausse (+106 %) par rapport à 2023. Près de 650 personnes accueillies sur un total de 27 jours en juillet et août. Cette activité a également trouvé avec cette année son équilibre budgétaire.

Christophe Robert a animé et développé l'activité astro sur Facebook M53 Mayenne Astronomie.



Groupe Bota (animé par Hugo Moreau)

27 sorties ont été réalisées dans :

- 2 fermes Paysans de nature
- 2 fermes partenaires
- sur la commune de Mée et les ardoisières de Renazé

Les actions :

- comptages et suivis de la Tulipe sauvage à Saint-Denis-d'Anjou, des orchidées sur l'ENS de la Galardière, de la Fritillaire pintade à Brée
- inventaires sur la vallée de la Morinière
- prospections dans la vallée du Treulon, sur une demande des propriétaires locaux dans le cadre d'une future implantation de parc agrivoltaïque
- création de contenu sur la page bota du site internet

Les découvertes :

- 5 nouvelles espèces non indigènes ont été notées en Mayenne cette année : le Pourpier à grandes fleurs, la Chondrille à feuilles de jonc, l'Ail triquètre, le Trèfle squarreux ou encore la Dorycnie hirsute
- 1 nouvelle espèce d'orchidée, néo-indigène potentielle, le Sérapias à petites fleurs
- de nouvelles stations d'Oenanthe à feuilles de pimprenelle, découverte en Mayenne en 2023
- la revue de plusieurs espèces rares dans le département (Laïche tomenteuse, Acore faux-calament, Aristoloche clématite, Anarrhine à feuilles de pâquerette)

Groupe Chiros (animé par Thomas Picq)

En 2024, le groupe Chiro a réuni 78 personnes sur la liste mails, 43 sur le groupe WhatsApp, 20 bénévoles ayant participé à au moins une action dans l'année. L'animation du groupe avant la saison a commencé par une réunion de lancement en février, puis 2 soirées en mars et avril sur l'identification et le SOS Chauves-souris. La saison de terrain a ensuite bien occupé l'été et l'automne, avec quelques actions phares de 2024.

- Suivi hivernal : plus de 80 sites et de 400 individus comptés.
- Nouvelle méthodologie de suivi des fours à chaux par **Chloé Herrouin**, en service civique Médiatrice Chauves-souris en 2024 à MNE.
- Suivi des colonies de mise-bas de Grand Murin : 10 sites, 703 individus comptés.
- Découverte de nombreuses colonies arboricoles : noctules communes à Daon, Barbastelles et Murins d'Alcathoé sur la vallée de la Morinière.
- Communication au grand public : 2 conférences à Saint-Pierre-sur-Erve et Cossé-en-Champagne, 7 animations "Nuit européenne de la chauve-souris".
- Protection des sites : 48^e convention "Refuges pour les chauves-souris", 3 arrêtés préfectoraux de protection de biotope.



Groupe Ornitho (animé par Benoit Duchenne)

En quelques chiffres :

- mise en place de la communauté WhatsApp, 77 participants au groupe ornitho
- 78 inscrits à la liste d'échanges mails
- 3 réunions du groupe
- 70 391 observations d'oiseaux collectées sur Faune-Maine
- conférence sur l'avifaune mayennaise avec 90 personnes
- comptage "oiseaux des jardins" avec environ 120 jardins participants en janvier
- 7 animateurs bénévoles de sorties grand public
- 2 formations ornitho avec 2 niveaux

Les découvertes :

- un record d'effectifs en hiver pour le Grand Cormoran (1 090 oiseaux) et le Bihoreau gris (29 oiseaux)
- le comptage d'automne montre une nouvelle progression du Héron garde-bœufs (5 036 oiseaux)
- la reproduction de la Fauvette pitchou est prouvée pour la 1^{ère} fois depuis son retour en 2022
- nouvelle année record pour le nombre d'observations de Cisticoles des joncs
- les suivis busards permettent de recenser 5 à 7 couples nicheurs de Busard cendré
- 4 familles de Tadorne de belon sont observées confirmant l'installation de l'espèce en Mayenne
- la reproduction du Grèbe à cou noir est prouvée avec certitude à Arquenay sur un nouveau site et probable à Beaucoudray
- suivi du Faucon pèlerin en carrière